

Memòria 2022

FUNDACIÓ PRIVADA HOSPITAL DE CAMPDEVÀNOL
HOSPITAL COMARCAL DEL RIPOLLÈS



Junta del Patronat

Durant l'any 2022

Presidenta

Sra. Dolors Costa Martínez

Vicepresidenta

Sra. Marta Coll Pous

Secretari no Patró

Sr. Josep Maria Bosch Vidal

Vocals

Sr. Joaquim Colomer Cullerell

Sra. Teresa Cuy Prat

Sr. Ramon Llibre Angulo

Sr. Joan Manso Bosoms

Sr. Jordi Munell Garcia

Mn. Josep Sala Subirana

Sr. Recaredo Vidiella Roca

Equip de Direcció

Director gerent

Sr. Joan Grané Alsina

Direcció assistencial

Sra. Rosa Maria Morral Parente

Direcció d'Infermeria

Sra. Roser Portabella Casany

Direcció de Persones

Sra. Soledad Lopez Fresco

Direcció economicoadministrativa

Sr. Sergi Subirachs Cola

Us presentem la memòria de l'any 2022, on es recull les dades d'activitat assistencial de la Institució en atenció especialitzada, sociosanitaris i atenció primària que hem realitzat, el resultat econòmic de l'exercici i els principals fets ocorreguts durant l'any.

Venim d'un període de temps molt complicat per la pandèmia de COVID19, amb l'esforç, tant físic com emocional, de tot el personal de l'organització. L'any 2022 hem continuat atenent casos de COVID19 amb uns 150 pacients hospitalitzats. Malgrat la seva gravetat, el nombre de casos ha disminuït, però continuen comportant una sobrecàrrega de treball al personal, tenint en compte que s'ha recuperat l'activitat que es feia l'any 2019.

És per això que volem tornar a reconèixer i agrair l'esforç de tots els treballadors i treballadores de la nostra Institució, ja que sense la seva dedicació, la seva professionalitat i la seva solidaritat no hauria estat possible assolir les fites aconseguides i els reptes que ha suposat.

Gràcies a tots i a totes per la vostra dedicació!



Dolors Costa Martínez
Presidenta



Joan Grané Alsina
Director Gerent

Fets destacats

L'any 2022 ha estat el de la postpandèmia COVID19. És per això que, de manera progressiva, ens hem anat obrint més, fent més activitats a l'exterior, amb el contacte amb la població que això suposa.

L'equip d'atenció primària Ribes de Freser-Campdevàno, va ser acreditat com a Centre Rural Docent, adscrit a la Unitat Docent Barcelona Ciutat ICS, per les especialitats de Medicina Familiar Comunitària i Infermeria d'Atenció Comunitària. D'aquesta manera els metges i infermeres en formació poden fer pràctiques en l'entorn rural i així conèixer el seu funcionament.

Les metgesses Maria Carrera i Alejandra Ramos de segon any de residència en l'àmbit de la medicina familiar i comunitària, van ser les primeres a escollir l'ABS Ribes-Campdevàno com a centre de rotació rural, per fer una estada d'un mes i així conèixer de primera mà com es treballa i funciona aquest entorn.



La 9a edició del concurs fotogràfic "Minerva Expressa't", que organitza la Institució entre els seus treballadors i treballadores, va tenir com a fotografia guanyadora "Llum i Obres", de Clàudia Casals. Les imatges que es presenten al certamen serveixen per il·lustrar el calendari de l'Hospital de Campdevàno.



El mes de març, el centre cívic de Gombrèn va acollir la primera de les sessions informatives organitzades per l'ABS Ribes-Campdevàno. El motiu d'aquesta iniciativa va ser explicar als usuaris i usuàries dels consultoris locals de municipis petits, els canvis que hi ha hagut en el funcionament de l'Atenció Primària, a causa de la pandèmia de la Còvid. Les sessions es van fer en diferents pobles de la nostra àrea bàsica.



Davant l'evolució favorable de la situació epidemiològica de la COVID19 es va poder ampliar l'horari de visites a pacients no Còvid ingressats a l'Hospital de Campdevàno: concretament de les dues hores al dia en les que es podien fer visites fins aleshores, es va passar a quatre.

A mitjans de març es va fer un curs de Suport Vital Avançat a l'Hospital de Campdevàno, pel personal de l'hospital. Aquest es va portar a terme a la Torre Mossèn Tor de Campdevàno, un espai recentment recuperat com a centre cultural i que ens va estar cedit molt generosament per l'associació que el gestiona. En aquest curs hi van participar una quinzena de persones, sobretot personal d'urgències, però també d'hospitalització i internistes. Com a assistents també hi van assistir tècnics de transport sanitari.



Fets destacats

L'Hospital va col·laborar deixant material i amb suport econòmic a una proposta teatral-documental, que per primera vegada portava a dalt d'un escenari l'experiència real viscuda per una persona greument malalta de Còvid. Es tracta del ripollès Ramon Verdaguier, de 63 anys, qui va passar 42 dies a l'UCI per culpa del virus.



La Dra. Rosa Maria Morral es va incorporar el mes de març com a Directora Assistencial, gràcies a un acord bilateral entre l'Hospital de Campdevàrol i el Consorci Hospitalari de Vic, substituint a l'anterior director, Raul Otín, que va deixar el càrrec el mes de novembre de 2021.



Professionals d'infermeria de l'Hospital de Campdevàrol van assistir el mes d'abril al 10è Congrés Nacional d'Accessos Vasculars, que es va celebrar a Màlaga.

L'objectiu va ser actualitzar i reciclar els professionals sanitaris pel que fa a la teràpia endovenosa i accessos vasculars, i així poder donar el tractament més adient a cada pacient, en funció de les seves necessitats o patologies.



L'Hospital de Campdevàrol va coorganitzar el XXXIV Congrés de la Societat Catalana de Cirurgia Ortopèdica i Traumatologia, que va ser impulsat pels serveis de Cirurgia Ortopèdica i Traumatologia (COT) dels hospitals gironins de Figueres, Santa Caterina, i Olot-Campdevàrol. L'esdeveniment es va celebrar el mes de maig a Girona. En el mateix marc, també es va fer el V Congrés de la Societat Infermera Catalana de COT, on professionals de l'Hospital de Campdevàrol van organitzar una taula rodona que va portar per títol "La seguretat del pacient: visió professional versus experiència personal", moderada per Gloria Pont, cap d'Atenció al Client del nostre centre.



Durant el mes de maig es van instal·lar 180 panells fotovoltaics a la teulada de l'edifici de l'Hospital, en una clara aposta per les energies renovables, i aconseguir un pas més cap a garantir uns equipaments més sostenibles. La inversió total va ser d'aproximadament 71.000 euros.



La Fundació Hospital de Campdevàrol va commemorar, un any més, la Setmana Sense Fum 2022 amb un seguit d'activitats. L'any anterior ho havia fet amb vídeos a les xarxes socials, on diversos testimonis explicaven la seva experiència després d'haver deixat de fumar i, al 2022, ho va fer amb la primera Trobada d'Artistes i Pintors per la Setmana Sense Fum i un concurs de fotografia a Instagram. Una trentena d'artistes van participar, creant les seves obres en directe, a partir dels lemes d'aquest any "Viu sense fumar i comença a sumar" i "El tabac: una amenaça per al nostre medi ambient". Aquesta activitat es va fer a l'última setmana del mes de maig: del 25 al 31 de maig. A l'ABS Ribes de Freser Campdevàrol, es van fer xerrades a les escoles de Planoles i de Campdevàrol.

Fets destacats

Pel que fa el concurs de fotografia d'Instagram, la guanyadora va ser Jessica Quintero de Campdevàrol, amb la fotografia "La natura t'ho demana, no fumis".



La Fundació Hospital de Campdevàrol, amb el seu personal, va participar el dia 30 de maig a les concentracions de protesta pel procés judicial obert contra els professionals que van liderar i gestionar la campanya de vacunació contra la Covid, pel retard a l'hora de vacunar a certs col·lectius.

El conseller de Salut, Dr. Josep Maria Argimon i la directora del CatSalut, Dra. Gemma Craywinckel, van visitar la nostra Institució el dia 1 de juny de 2022, reunint-se amb l'Òrgan de Govern, l'Equip Directiu, professionals i el Comitè d'Empresa.



La secció de Jardineria i Forestal de la Fundació MAP de Ripoll, de manera altruista i com a mostra d'agraïment a l'Hospital de Campdevàrol per l'atenció rebuda des de sempre i en especial durant la pandèmia, va arranjat i millorar els parterres de l'entrada de l'Hospital.

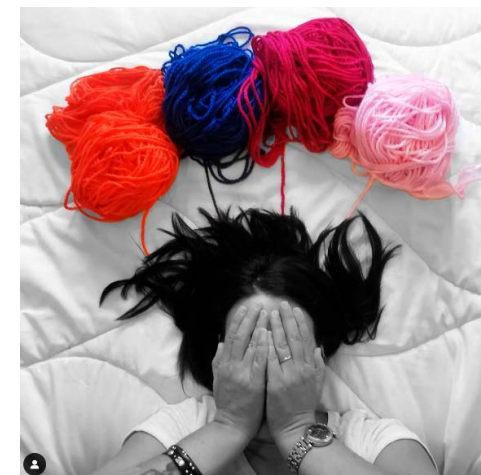
El dia 20 de setembre vàrem rebre la visita del gegantó Mau de la Colla de Geganters i Grallers de Sant Celoni, en el marc del projecte "Onada d'agraïments". Es tractava d'una iniciativa que volia reconèixer la tasca dels professionals sanitaris de tot Catalunya i, per aquest motiu, el gegantó va visitar els principals hospitals del país.



L'hospital va ser finalista dels Premios BSH-Best Spanish Hospitals, en la seva 4a edició, en la categoria de Processos Quirúrgics, i obtenint el primer premi, en la seva categoria d'Hospitals Bàsics i Comarcals. Els premis es van entregar a Bilbao.



Amb motiu de la Setmana de la Salut Mental, que es commemora la setmana del 10 d'octubre, es va organitzar un concurs de fotografia d'Instagram, entre altres activitats. L'objectiu era sensibilitzar a la població en general i promoure el coneixement d'aquestes patologies, així com reduir-ne els estigmes. La guanyadora del concurs fotogràfic va ser Ariadna Sánchez.



Fets destacats

Diversos professionals de l'Hospital de Campdevàrol i del Servei d'Emergències Mèdiques (SEM) van participar, el dia 14 d'octubre, en la tercera Jornada de Divulgació de la RCP que es va fer a Camprodon, juntament amb altres cossos de seguretat i entitats. L'objectiu era sensibilitzar a la població i professionals sobre la importància d'actuar com més aviat millor quan algú pateix una aturada cardio-respiratòria. L'inici precoç de les maniobres d'RCP i l'aplicació del DEA, com s'ha demostrat, milloren la supervivència.



La Fundació Hospital de Campdevàrol va arribar a un acord amb el grup Q8 Kuwait Petroleum per obtenir descomptes en carburants i serveis per a tots els professionals que treballen a la Institució. El descompte aplicat és de 0,08 euros/litre.

La nova presidenta de la Fundació Oncolliga Girona, Paqui Badosa, acompanyada per la psicooncòloga, Berta Galindo, i la representant de l'entitat a Ripoll, van fer una visita a l'Hospital de Campdevàrol per reunir-se amb part de la direcció del centre hospitalari i membres de l'equip d'oncologia. Durant la trobada es van tractar diversos temes que afecten els pacients malalts de càncer.



El Departament de Salut impulsa el pla d'atenció integrada social i sanitària per atendre les necessitats d'atenció sanitària i d'atenció social de les persones que, sovint, poden aparèixer de forma concurrent. En aquest sentit, el mes de novembre es va constituir l'Òrgan de Governança del Pla d'Integració Social i Sanitària del Ripollès, del que la Fundació Hospital de Campdevàrol en forma part, juntament amb altres institucions, en un acte que es va fer al Consell Comarcal del Ripollès.

L'Hospital de Campdevàrol va ser novament nominat en els Premis Top 20, organitzats per l'empresa IQVIA i amb més de 20 anys d'història, en els quals es reconeixen els hospitals que obtenen els millors resultats en els processos d'avaluació, tenint en compte indicadors de qualitat assistencial, de funcionament i d'eficiència econòmica a partir de l'avaluació de centres públics i privats. L'Hospital de Campdevàrol estava nominat en la categoria de Gestió Hospitalària Global. Finalment, es va obtenir el premi Top 20 a la Gestió Hospitalària Global, en la categoria d'hospitals petits. El certamen, es va celebrar a Madrid. L'edició d'aquest any va tenir una participació de 170 hospitals privats i públics de tot l'Estat espanyol.

El Programa d'Atenció Domiciliària Equip de Suport (PADES) va complir vint anys donant servei a tot el Ripollès. Durant aquesta dècada de vida s'han atès a més de 2.500 persones. Es tracta d'un recurs d'àmbit domiciliari (domicili o centre residencial), especialitzat en cures pal·liatives, que ofereix suport als Centres d'Atenció Primària per atendre els pacients amb malalties avançades, progressives i incurables que, tot i la complexitat terapèutica del cas, puguin gestionar-se adequadament a casa.



Fets destacats

Es reprenen al mes de desembre les jornades intergeneracionals de l'ABS Ribes-Campdevàno. En aquest sentit, els alumnes de 4t d'ESO i 3r de primària de l'Institut Escola de la Vall de Ribes, van participar en les festes de Nadal amb una llegida de poemes a la gent gran usuària del Centre Residencial de la Gent Gran de Ribes de Freser.



La Fundació va ser present al festival de cinema del Terra Gollut, patrocinant el premi a la Concòrdia Hospital de Campdevàno, i participant en l'acte de clausura que es va fer al cinema Diagonal de Campdevàno.

L'Hospital de Campdevàno ha tingut durant el 2022 un total de 32 alumnes en pràctiques en diferents àrees assistencials: 5 en Grau de Medicina 5, 12 en Grau d'Infermeria, 6 en Grau de Fisioteràpia, i en Grau de Dietètica, 2 en Tècnic de Laboratori, 1 en Tècnic de Farmàcia i 5 en Auxiliar d'Infermeria. Els estudiants en pràctiques del Grau en Infermeria provenen majoritàriament de la Universitat de Vic com també els de Fisioteràpia, Medicina i Dietètica i Nutrició. Els estudiants d'auxiliar infermeria provenen de l'Institut de la Garrotxa (Olot). També hem tingut estudiants de batxillerat de l'Institut de la Garrotxa (Olot) durant quinze dies per fer el primer contacte amb el món sanitari, tres estudiants d'Atenció Sociosanitària a persones dependents provinents de la UIER (Unió Intersectorial Empresarial del Ripollès), i un estudiant administratiu provinent de l'Institut Abat Oliba de Ripoll.

SERVEIS ASSISTENCIALS DE LA FUNDACIÓ

Anatomia Patològica

Anestesiologia, Reanimació i Clínica del Dolor

Cirurgia General

Cirurgia Vascular

Cirurgia Ortopèdica i Traumatologia

Dermatologia

Diagnòstic per la Imatge

Dietètica i Nutrició

Farmàcia

Laboratori d'Anàlisis Clíniques

Logopèdia

Medicina Interna

Cardiologia

Digestologia

Geriatrics

Hematologia

Nefrologia

Neurologia

Oncologia

Pneumologia

Reumatologia

Obstetrícia i Ginecologia

Odontologia i Maxil·lofacial

Oftalmologia

Otorinolaringologia

PADES

Pediatrics

Psicologia Clínica

Rehabilitació i Fisioteràpia

Teràpia Ocupacional

Estètica Oncològica

Treball Social

Urologia

Urgències

Unitat Sociosanitària

Llarga estada

Mitjana estada polivalent

Hospital de Dia Sociosanitari

Atenció Primària

Medicina Familiar

Pediatrics

Odontologia

ATDOM

ASSIR

Exploracions complementàries



Endoscòpia digestiva alta

Endoscòpia digestiva baixa

Proves funcionals respiratòries

Prick test

Audiometries

Test de l'alè

Anàlisis clíniques

Anatomia patològica

Radiodiagnòstic

Ecodiagnòstic

Ecocardiografia

TAC

Mamografies

Registres cardiotocogràfics

Holter de pressió

Holter de ritme

Prova d'esforç

Biometria

ACTIVITAT ASSISTENCIAL

Activitat a pacients aguts

Altes (sense CMA)	2022	2021
Medicina Interna	888	882
Cirurgia	1	0
COT	251	234
Obstetrícia i Ginecologia	99	90
Pediatria	49	19
ORL	01	
Oftalmologia	00	
Altres	00	
TOTAL	1.288	1.226

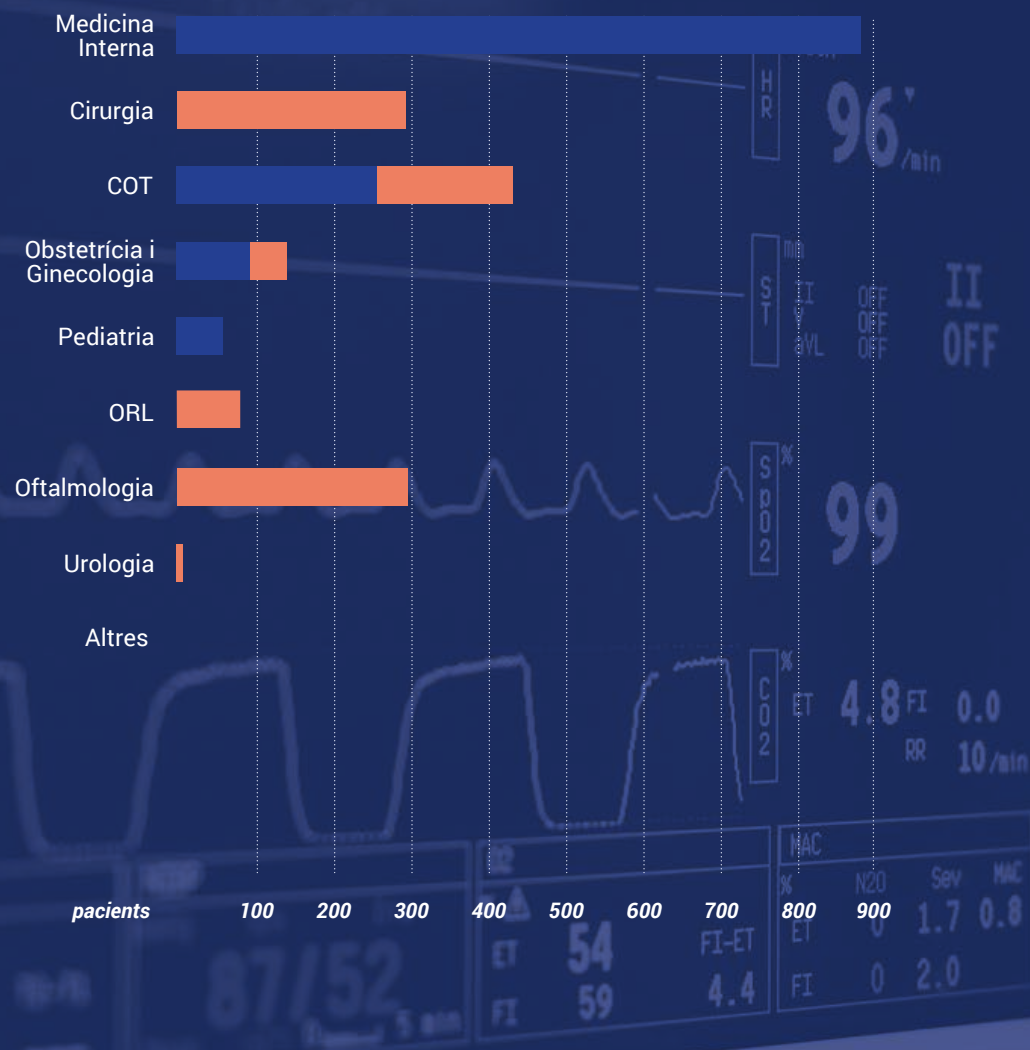
	2022	2021
Estada mitjana (dies)	6,56	6,08
Índex d'ocupació (%)	70,15	61,74

Hospital de dia d'aguts

	2022	2021
Sessions	2.251	2.288

any 2022

■ ingrés ■ CMA



Activitat quirúrgica

	2022	2021
Intervencions urgents amb ingrés	48	42
Intervencions programades amb ingrés	185	186
Cirurgia Major Ambulatòria	875	877
Cirurgia Menor	1.201	1.195

	2022	2021	2020
Parts	80	69	80
Cesàries	27	22	18
Índex de cesàries	33,7	31,9	22,5

Consulta externa

	2022	2021
Primeres visites	9.285	8.303
Visites successives	18.959	18.621
Total visites	28.244	26.924
Índex de reiteració	2,04	2,24

Urgències

	2022	2021
Urgències ateses	13.026	11.051
Urgències ingressades	1.017	979
Urgències traslladades	384	350
Transport interhospitalari medicalitzat	185	125
Transport primari	614	764
Atenció domiciliaria nocturna	127	155

ACTIVITAT SOCIOSANITÀRIA

Activitat sociosanitària

Llarga estada	2022	2021
Ingressos	70	59
Altes	71	54
Estades generades	7.560	7.293
Índex d'ocupació (%)	94,15	90,82

Mitjana estada polivalent	2022	2021
Ingressos	208	265
Altes	208	254
Estades generades	5.434	5.234
Índex d'ocupació (%)	99,25	95,60

Visites de Geriatria	2022	2021
Primeres visites	67	89
Visites successives	256	278
Total visites	323	367
Índex de reiteració	3,82	3,12

PADES (programa d'atenció domiciliària, equip de suport)

	2022	2021
Pacients nous	118	111
Pacients alta	124	108
Nombre de visites	1.578	1.444

Hospital de dia sociosanitari

	2022	2021	2020
Pacients nous	52	40	25
Pacients alta	47	29	31
Nombre d'estades	4.278	3.474	2.157
Índex d'ocupació (%)	70,71	58,26	34,79

Proves diagnòstiques

Diagnòstic per la Imatge	2022	2021
Radiologia simple	12.147	11.091
Radiologia contrastada	97	95
Mamografies	1.581	1.669
Ecografies	3.042	2.630
Ecocardiograma	478	538
TAC	2.045	1.807
Procediments intervencionistes	66	79

Exploracions complementàries	2022	2021
Gastroscòpia	232	247
Colonoscòpia	358	409
Audiometria	275	268
Nasofaringe/Laringoscòpia	217	179
Espirometria	382	276
Poligrafia respiratòria	74	33
Holter de pressió	23	30
Holter de ritme	293	283
Prova d'esforç	203	206
Cistoscòpia	25	79
Biòpsia prostàtica	0	0
Fluxometria	112	115
Biometria	179	173
Tomografia de coherència òptica	652	552

Laboratori d'Anàlisis Clíniques	2022	2021
Determinacions hematològiques	25.158	18.486
Determinacions bioquímiques	109.847	109.997
Determinacions microbiològiques	5.272	4.035
Altres determinacions	1.097	1.184
PCR COVID	6.824	6.824

Laboratori d'Anatomia Patològica	2022	2021
Citologies	762	962
Biòpsies	573	642
Marcadors tumorals	586	371
Necròpsia fetal	1	0

Banc de sang

	2022	2021	2020
Concentrats hematies	505	503	466
Concentrats plaquetes	7	17	36
Plasma fresc	0	0	3
Pacients transfosos	168	166	137

Rehabilitació

	2022	2021
Sessions a pacients ingressats	7.696	6.304
Sessions a pacients ambulatoris	3.941	3.659

Farmàcia

Dispensació	
Pacients atesos en dosis unitàries (sense CMA)	1.566
Pacients tractats amb citostàtics parenterals	22
Pacients atesos a dispensació ambulatoria	308
Pacients tractats amb ús compassiu	0
Pacients tractats amb medicació estrangera	3
Pacients tractats amb medicació d'investigació	0
Pacients atesos en el Programa de Manteniment amb Metadona	12
Gestió Clínica	
Comissió Farmacoterapèutica:	
Reunions de la Comissió	3
Butlletins d'informació de medicaments	7
Informes d'avaluació de nous medicaments	14
Informes tècnics d'ús de medicaments	12
Nombre d'inclusions de principis actius	14
Nombre d'exclusions de principis actius	2
Comissió de material sanitari:	
Reunions de la Comissió	2
Butlletins d'informació de material sanitari	2
Elaboració	
Fórmules magistrals elaborades	44
Nombre d'unitats reenvasades	61.266
Nombre de preparacions de citostàtics	217

ATENCIÓ PRIMÀRIA DE SALUT

ABS
Ribes de Freser
/ Campdevàrol

Dades poblacionals (*)

	2022	2021
Població assignada	5.659	5.765
Població de 0 a 14 anys	578	628
Població de 15 a 64 anys	3.506	3.460
Població més gran de 64 anys	1.575	1.623
Població adscrita al RCA	2022	2021
Població total	5.746	5.721
Població de 0 a 14 anys	644	660
Població de 15 a 64 anys	3.509	3.470
Població més gran de 64 anys	1.593	1.591

Atenció pediàtrica ABS Ripoll- Sant Joan i ABS Camprodon (*)

Recursos estructurals

Centres d'Atenció Primària (CAP)	2
CAP de Campdevàrol	
CAP de Ribes de Freser	
Consultoris locals	6
Campelles	
Gombrèn	
Pardines	
Planoles	
Queralbs	
Toses	

	2022	2021
Visites Pediatria	8.890	7.479

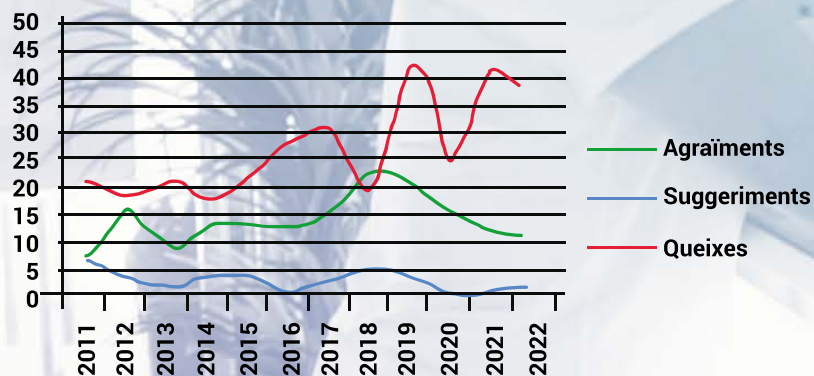
Activitats

	2022	2021
Visites Medicina al CAP i consultoris	23.103	24.951
Visites Medicina a domicili	522	367
% Visites mèdiques programades	16,98	41,32
Visites Infermeria al CAP i consultoris	22.517	30.894
Visites Infermeria a domicili	1.757	2.010
% Visites Infermeria programades	46,74	65,04
Visites Pediatria	2.068	1.779
% Visites Pediatria programades	18,42	40,42
Visites Infermeria pediàtrica	1.091	1.465
% Visites Infermeria pediàtrica programades	76,54	75,22
Visites Odontoestomatologia	3.496	3.410
% Visites Odontoestomatologia programades	90,82	73,49
Tècniques Infermeria CAP/ consultoris	19.027	11.593
Atenció continuada	2022	2021
Nombre d'atencions	7	39

Atenció pediàtrica
ABS Ripoll- Sant Joan
i ABS Camprodon

Atenció al client

Queixes - Motiu	2022	2021
Assistencials	15	21
Tracte	0	0
Organització i tràmits	23	17
Informació	0	3
Hoteleria, habitabilitat i confort	0	0
TOTAL	38	41
Agraïments¹	2	13
Suggeriments¹	0	0



Recursos de l'Hospital

Recursos estructurals

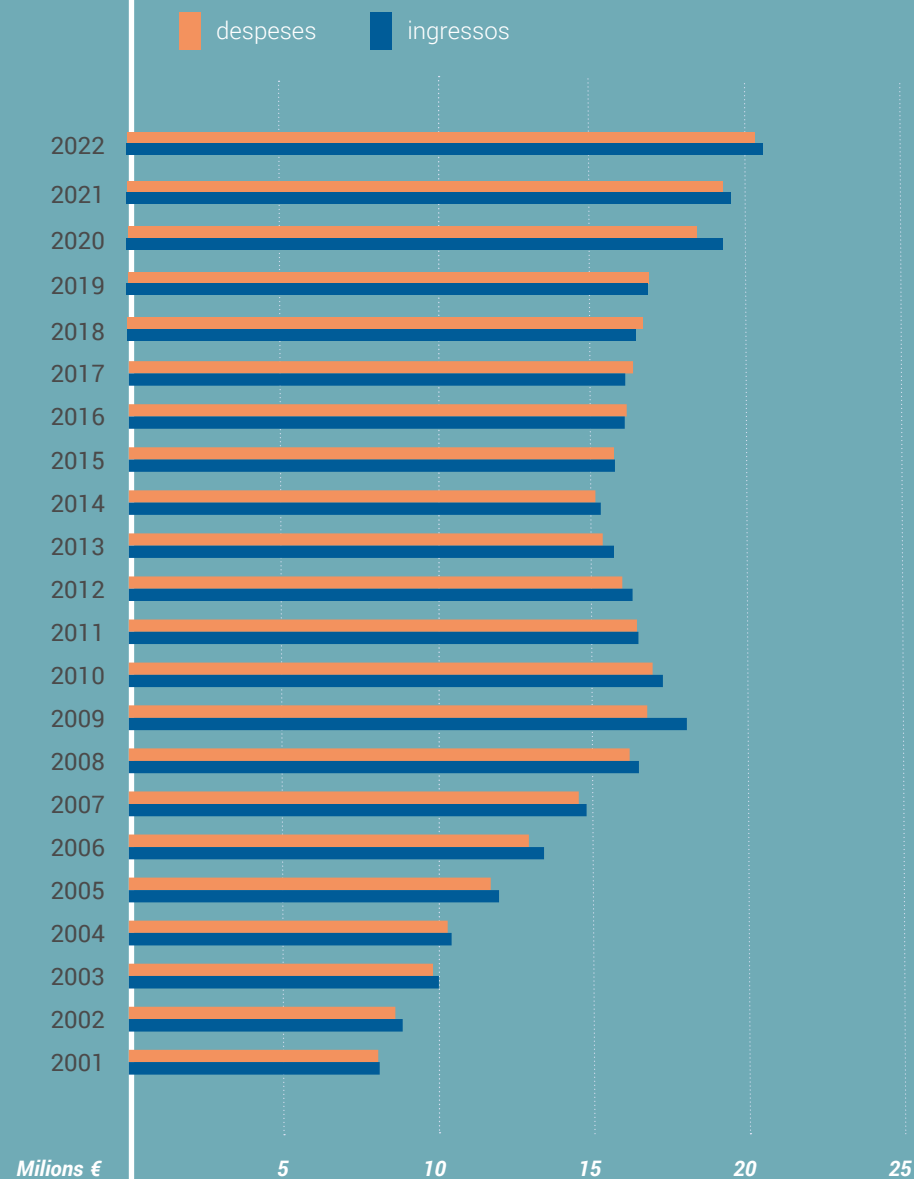
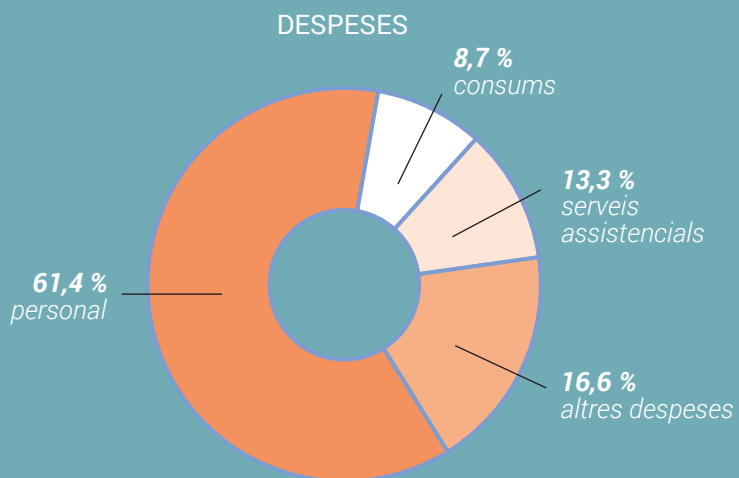
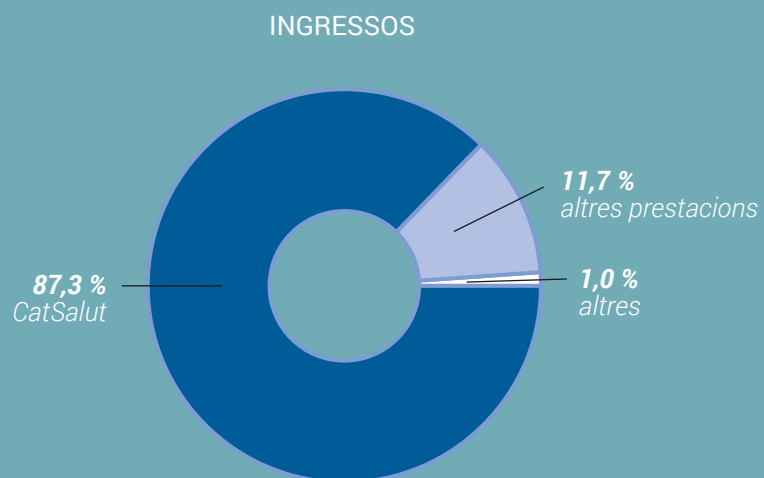
(a 31 de desembre de 2022)	
Llits	
Aguts	35
Convalescència	15
Llarga estada	22
Places de CMA	5
Quiròfans/sala de parts	3
Unitat de Reanimació Postquirúrgica	4
Box d'Urgències	7
Laboratori d'Anàlisis Clíniques	1
Farmàcia	1
Places d'Hospital de Dia Aguts	6
Places d'Hospital de Dia Socio sanitari	15
Consultoris	12
Sala de Rehabilitació i cardiològica	2
Sales de Radiologia	3
Sala d'ecodiagnòstic	1
Sala de TAC	1
Sala de proves funcionals	1
Sala d'endoscòpia	1
Sala d'Odontologia	1
Centres d'Atenció Primària	2
Consultoris locals municipals	6

Recursos humans de la Fundació

Personal equivalent a jornada completa (a 31 de desembre)	2022	2021
Directius	3,00	3,15
Assistencials amb titulació superior	48,21	48,19
Assistencials de grau mitjà	65,52	67,91
Tècnics assistencials	13,54	13,70
Auxiliars d'Infermeria	39,55	38,23
Subalterns assistencials	7,23	7,00
Personal administratiu	22,75	23,60
Personal d'oficis	1,00	1,00
Total	200,80	202,78

RECURSOS ECONÒMICS

Ingressos d'exploració	Despeses d'exploració
20.552.981,48 €	20.286.123,00 €



INDICADORS ASSISTENCIALS EN PACIENTS AGUTS (*)

	2022	Estàndard	2021
Casuística			
Altes totals (inclou CMA)	1.878		1.848
Altes hospitalització	1.143		1.088
Mitjana de diagnòstics per alta	8,70	6,90	7,90
Complexitat			
Pes relatiu hospitalització (inclou CMA)	1,03		1,00
Pes mitjà hospitalització (inclou CMA)	0,9284	0,9045	0,9066
Gestió d'estades			
Raó de funcionament estàndard (RFE)	1,17		1,16
Estada mitjana en hospitalització	6,68	5,72	6,24
Estada mitjana preoperatòria			
Raó de funcionament	1,08		1,08
Valor observa	0,79	0,74	0,90
Cirurgia sense ingrés			
Raó de CMA estàndard (RCMAE)	1,11		1,11
Taxa bruta de substitució	85,20 %	76,80 %	84,90 %
Mortalitat			
Raó de mortalitat estàndard (RME)	1,01		1,17
Taxa bruta de mortalitat	4,4 %	4,4 %	4,1 %
Complicacions			
Raó de complicacions estàndard (RCE)	1,09		1,04
Taxa bruta de complicacions	1,3%	1,2%	0,9%
Readmissions			
Raó de reingressos estàndard (RRE)	0,76		0,83
Taxa bruta de readmissions	2,0%	2,7%	2,2%

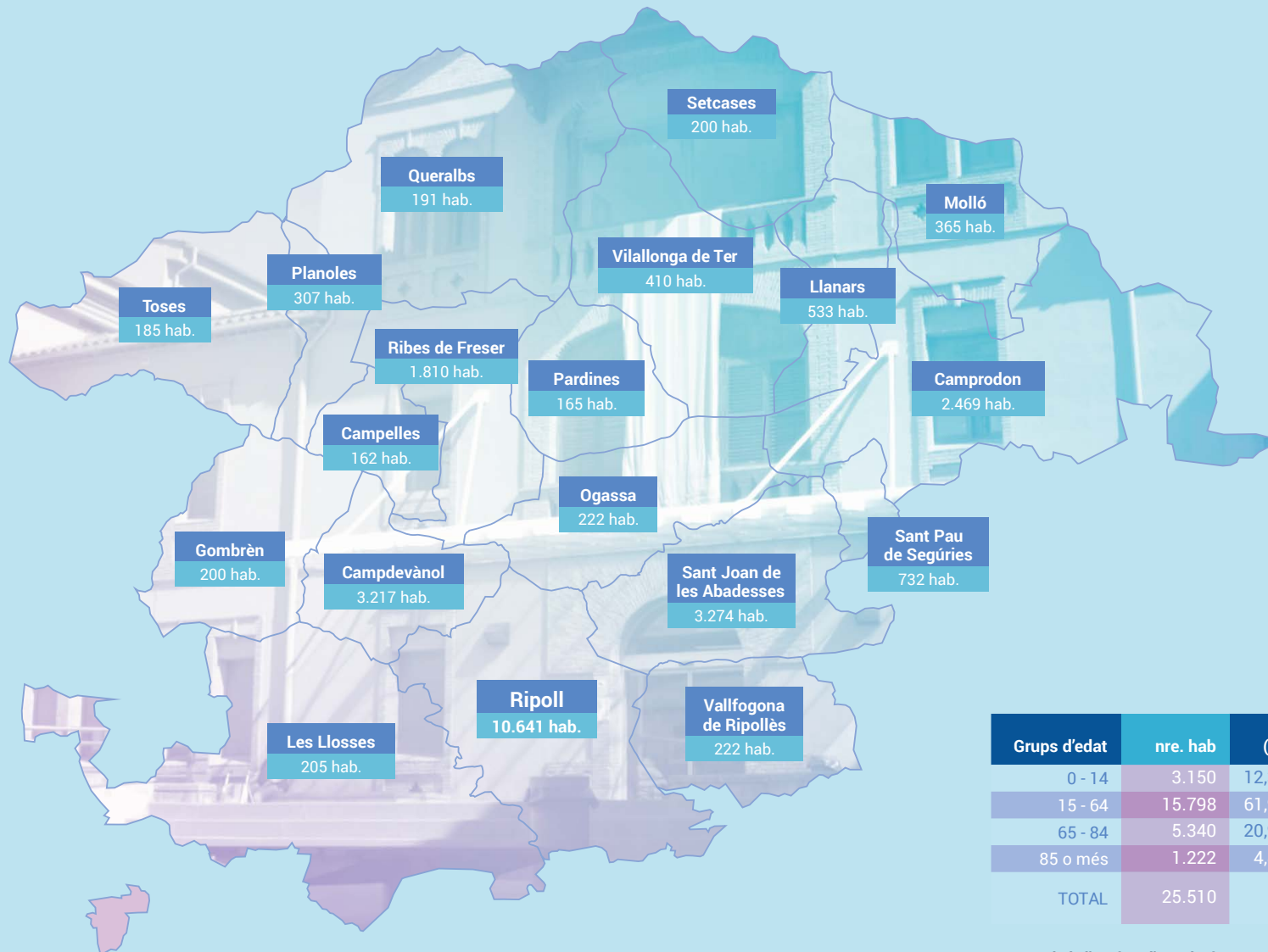
GRUPS RELACIONATS AMB EL DIAGNÒSTIC (GRD)

GRD	CMD5	primers GRD mèdics	Nombre
137	04	Infeccions i inflamacions pulmonars majors	171
139	04	Altres Pneumònies	49
560	14	Part	48
463	11	Infeccions de ronyó i tracte urinari	45
140	04	Malaltia Pulmonar obstructiva crònica	39

GRD	CMD5	primers GRD quirúrgicsN	ombre
315	08	Procediments sobre espatlla, colze i avantbraç, excepte substitució d'articulació	33
326	08	Substitució articulació de genoll	32
308	08	Reparació fractura de maluc i fèmur	24
540	14	Cesària sense esterilització	20
323	08	Substitució de maluc complexa o no programada	19

GRD	CMD5	primers GRD major ambulatoria (CMA)	Nombre
073	02	Intervencions sobre cristal·lí amb o sense vitrectomia	294
316	08	Intervencions sobre mà i canell	58
228	06	Intervencions per hèrnia inguinal, crural i umbilical	50
098	03	Altres procediments sobre oïda, nas, boca i gola	47
026	01	Altres procediments del sistema nerviós i relacionats	34

POBLACIÓ DE REFERÈNCIA



Grups d'edat	nre. hab	(%)
0 - 14	3.150	12,35
15 - 64	15.798	61,92
65 - 84	5.340	20,93
85 o més	1.222	4,80
TOTAL	25.510	

Font: Web de l'Institut d'Estadística de Catalunya

**Quan ens necessites,
sempre hi som**



HOSPITAL DE CAMPDEVÀNOL

Hospital Comarcal del Ripollès